



# Milestone XProtect™ Professional 7.0

Erste Schritte für Administratoren



The Open Platform Company

# Inhalt des Handbuchs

---

## Sehr geehrte Kundin, sehr geehrter Kunde,

mit dem Erwerb von Milestone XProtect Professional haben Sie sich für eine leistungsstarke und intelligente Überwachungslösung entschieden.

In diesem Handbuch werden die Installation von XProtect Professional und die Konfiguration einiger Grundfunktionen in Kurzform beschrieben. Ausführlichere Beschreibungen der Funktionen finden Sie in den Handbüchern auf der Software-DVD und auf unserer Website [www.milestonesys.com](http://www.milestonesys.com). XProtect Professional bietet außerdem eine äußerst umfassende [integrierte Hilfe](#).

Bitte überprüfen Sie unsere Website [www.milestonesys.com](http://www.milestonesys.com) auf Aktualisierungen, um sicherzustellen, dass Sie die aktuellste Software-Version installieren.

## Inhaltsverzeichnis

Installation.....	3
Aktualisierung einer früheren Version.....	4
Device License Keys .....	7
Öffnen der Management Application.....	9
Importieren von Device License Keys .....	10
Hinzufügen von Geräten.....	10
Konfigurieren von Kameras.....	11
Konfigurieren von Zeitplan und Archivierung .....	12
Konfigurieren von Ereignisse und Ausgang.....	13
Konfigurieren von Clients und Benutzern .....	14
Sichern Ihrer Konfiguration .....	15
Download Manager.....	16
Abrufen eines Clients.....	17
Matrix .....	18
Integrierte Hilfe .....	18

## Installation

---

Wenn Sie eine Aktualisierung einer früheren Version durchführen, lesen Sie zuerst die [Aktualisierungsinformationen](#).

### Systemanforderungen

Informationen über die Systemanforderungen für die verschiedenen Komponenten des XProtect Professional-Systems finden Sie in den Release Notes, die auf der Software-DVD sowie unter [www.milestonesys.com](http://www.milestonesys.com) verfügbar sind.

### Administratorrechte

Wenn Sie XProtect Professional installieren und konfigurieren ist es wichtig, dass Sie über Administratorrechte für den Computer verfügen, auf dem XProtect Professional ausgeführt wird. Wenn Sie nur über die Rechte eines Standardbenutzers verfügen, können Sie die XProtect Professional-Software nicht konfigurieren. Wenn Sie nicht wissen, über welche Benutzerrechte Sie verfügen, wenden Sie sich an den IT-Systemadministrator.

### Installation der Software

Beenden Sie vor der Installation ggf. ausgeführte Milestone-Software. Installieren Sie XProtect Professional nicht auf einem bereitgestellten Laufwerk (ein Laufwerk, das einem leeren Ordner in einem NTFS-Volumen [NT-File System, NT-Dateisystem] zugeordnet ist, mit einer Bezeichnung oder einem Namen anstelle eines Laufwerksbuchstabens). Bei Verwendung bereitgestellter Laufwerke funktionieren wichtige Systemfunktionen möglicherweise nicht wie erwartet. Beispielsweise erhalten Sie keine Warnungen, wenn nicht mehr genügend Speicherplatz vorhanden ist.

1. Legen Sie die XProtect Professional-Software-DVD ein. Warten Sie einen Moment und klicken Sie dann auf den Link für die Installation von XProtect Professional. Wenn Sie Software installieren, die Sie aus dem Internet heruntergeladen haben, starten Sie die heruntergeladene Installationsdatei. Je nach den Sicherheitseinstellungen erhalten Sie möglicherweise

eine oder mehrere Sicherheitswarnungen. Ist dies der Fall, klicken Sie auf die Schaltfläche *Ausführen*.

2. Wenn der Installationsassistent gestartet wird, klicken Sie auf *Weiter*, um fortzufahren.
3. Lesen Sie den Endbenutzer-Lizenzvertrag, stimmen Sie diesem zu und klicken Sie dann auf *Weiter*.
4. Wählen Sie *Typische Installation* und befolgen Sie die Anweisungen (fortgeschrittene Benutzer können *Benutzerdefinierte Installation* wählen und die zu installierenden Funktionen sowie einen Installationsort festlegen).
5. Klicken Sie im letzten Schritt auf *Fertig stellen*, um die Installation abzuschließen.

Wenn die Installation abgeschlossen ist, können Sie mit der Konfiguration von XProtect Professional über die entsprechende Management Application beginnen: Doppelklicken Sie auf die Desktop-Verknüpfung oder wählen Sie *Start > Alle Programme > Milestone XProtect Professional > Management Application*.

## **Aktualisierung einer früheren Version**

Wenn Sie keine Aktualisierung durchführen, fahren Sie direkt mit dem Kapitel [Device License Keys](#) fort.

Die Aktualisierung von XProtect Professional lässt sich mit wenigen Schritten durchführen. Eine Neukonfiguration des Systems ist in diesem Fall nicht notwendig.

Die folgenden Informationen gelten, wenn von einer XProtect Professional-Version auf eine andere aktualisiert wird, und auch wenn die Aktualisierung auf XProtect Professional von einem niedrigeren Produkt aus der XProtect-Produktpalette erfolgt.

### **Voraussetzungen**

Achten Sie auf Ihren SLC (Softwarelizenzcode). Der SLC ändert sich, wenn sich die Versionsnummer der Software ändert. Ändert sich Ihr SLC, müssen sich auch Ihre DLKs (Device License Keys) aktualisiert werden. Gehen Sie zu

www.milestonesys.com und melden Sie sich beim Software Registration Service Center an. Klicken Sie unter den Eigenschaften für Ihre Lizenz auf den Link *Get DLKs by e-mail* (DLKs per E-Mail erhalten). Wenn Sie die DLK-Datei erhalten, speichern Sie diese auf dem Computer ab, auf dem XProtect Professional läuft.

## **Konfiguration in einem neuen Format**

Die Konfiguration wird in einem neuen Format in XProtect Professional 7.0 gespeichert. Die alte Konfiguration wird automatisch in das neue Format konvertiert.

## **Sichern Ihrer aktuellen Konfiguration**

Bei der Installation der neuen XProtect Professional-Version wird die Konfiguration aus der alten Version übernommen.

Es wird jedoch empfohlen, regelmäßige Datensicherungen Ihrer Serverkonfiguration durchzuführen, um die Daten nach Notfällen wiederherstellen zu können. Die Aktualisierung Ihres Servers ist keine Ausnahme. Auch wenn es nur in Ausnahmefällen vorkommt, *kann* die Systemkonfiguration unter Umstände verloren gehen (Kameras, Zeitpläne, Ansichten usw.). Glücklicherweise dauert es nur eine Minute, um eine Sicherung Ihrer vorhandenen Konfiguration durchzuführen:

Beachten Sie, dass im Folgenden die Datensicherung von XProtect Professional-Versionen vor 7.0 beschrieben wird, da dies vermutlich der Prozess ist, der bei der Aktualisierung auf Version 7.0 benötigt wird. Informationen zur Sicherung Ihrer Konfiguration von XProtect Professional 7.0 finden Sie unter [Sichern Ihrer Konfiguration](#).

1. Erstellen Sie auf einem Netzlaufwerk oder einem Wechselmedium einen Ordner namens *Backup*.
2. Öffnen Sie auf dem XProtect Professional-Server den *Arbeitsplatz* und navigieren Sie zu C:\Programme\Milestone\Milestone Surveillance.
3. Kopieren Sie die folgenden Dateien und Ordner in Ihren *Backup*-Ordner: alle Konfigurationsdateien (.ini), alle Zeitplanungsdateien (.sch), die Ordner

*SmartClientViewGroups* und *RemoteClientViewGroups* mit ihrem gesamten Inhalt (möglicherweise sind diese Ordner nicht vorhanden, wenn Sie von älteren Software-Versionen aktualisieren), und die Datei *users.txt* (nur in einigen Installationen vorhanden).

## **Entfernen der aktuellen Version**

Bevor Sie die neue Version installieren, müssen Sie die alte Version von XProtect Professional manuell entfernen. Die alte Version wird bei der Installation der neuen Version entfernt.

## **Installation der neuen Version**

Führen Sie die Installationsdatei für die neue Software-Version aus. Wählen Sie die Installationsoptionen aus, die Ihren Anforderungen am besten entsprechen.

## **Wiederherstellen eines Konfigurations-Backups (falls nötig)**

Wenn Sie nach der Installation der neuen Software-Version aus irgendeinem Grund Ihre alte Konfiguration verloren haben, können Sie diese wiederherstellen, sofern Sie die bisherigen Anweisungen in diesem Kapitel befolgt haben. Da die Konfiguration in XProtect Professional 7.0 in einem neuen Format installiert wurde, kann die gesicherte Konfiguration erst verwendet werden, nachdem sie in das neue Format konvertiert wurde. Informationen zum Konvertieren und Wiederherstellen Ihres Konfigurations-Backups erhalten Sie von Ihrem XProtect Professional-Händler.

## **Aktualisieren der Videogerätetreiber**

Videogerätetreiber sind kleine Programme zur Steuerung/Kommunikation mit den Geräten, die an das XProtect Professional-System angeschlossen sind. Videogerätetreiber werden während der Erstinstallation Ihres XProtect Professional-Systems automatisch installiert. Gelegentlich werden jedoch neue Versionen der XProtect-Videogerätetreiber, so genannte Treiberpakete, veröffentlicht. Diese stehen auf der Milestone-Website kostenlos zur Verfügung. Daher empfehlen wir, dass Sie

www.milestonesys.com (unter *Support > Downloads*) besuchen und das aktuelle Treiberpaket herunterladen.

## **Aktualisieren von Smart Client**

Smart Client-Benutzer sollten jetzt ihre alten Smart Client-Versionen deinstallieren und die neue Version installieren:

1. Öffnen Sie auf den entsprechenden Computern das Windows-Dialogfeld *Software (Start > Systemsteuerung > Software)*.
2. Wählen Sie im Dialogfeld *Software* den Eintrag *Milestone XProtect Smart Client* und klicken Sie auf die Schaltfläche *Entfernen*. Ein Assistenten-Fenster wird geöffnet. Befolgen Sie die Anweisungen des Assistenten und klicken Sie anschließend auf *Fertig stellen*.
3. Öffnen Sie nun einen Browser und stellen Sie unter folgender Adresse eine Verbindung mit XProtect Professional her: [http://\[IP-Adresse oder Hostname des Servers\]:\[Portnummer; Standard ist 80\]](http://[IP-Adresse oder Hostname des Servers]:[Portnummer; Standard ist 80]). Beispiel: <http://123.123.123.123:80>.
4. Laden Sie von der sich öffnenden Begrüßungsseite die aktuelle Smart Client-Version herunter und installieren Sie sie. Bei Bedarf können Sie auch alle benötigten Smart Client-Plugins herunterladen.

## **Device License Keys**

---

Dieser Schritt ist möglicherweise nicht erforderlich, weil dieser Prozess häufig von Ihrem XProtect Professional-Händler übernommen wird. Wenn Sie von Ihrem Händler eine Device License Key-Datei erhalten haben, können Sie diesen Schritt überspringen.

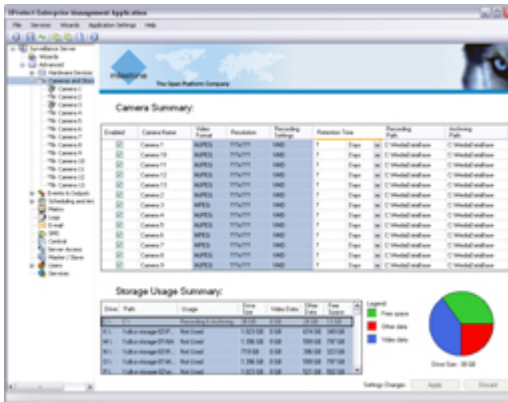
Sie müssen für jedes zu installierende Gerät (IP-Netzwerkamera oder IP-Videoencoder) einen Device License Key (DLK) haben. Um Device License Keys zu erhalten, gehen Sie wie folgt vor:

1. Gehen Sie zur Milestone-Website unter [www.milestonesys.com](http://www.milestonesys.com) und klicken Sie auf den Link *Software Registration* (Registrierung der Software).
2. Melden Sie sich bei der Online-Registrierung an. Wenn Sie über keinen Anmeldenamen verfügen, klicken Sie auf den Link *New To The System?* (Neu bei dem System?) und befolgen Sie die Anweisungen. Melden Sie sich anschließend unter Verwendung der registrierten E-Mail-Adresse und des Passworts an. Die DLKs werden per E-Mail an die bei Ihrer Anmeldung angegebene E-Mail-Adresse gesendet. Daher empfiehlt es sich, für alle Personen, die DLKs abrufen sollen, ein einziges E-Mail-Konto zu verwenden.
3. Wenn Sie Ihren Softwarelizenzcode (SLC, in den Produktlizenzinformationen angegeben) noch nicht registriert haben, holen Sie dies nach, indem Sie auf den Link *Add SLC* (SLC hinzufügen) klicken und die Schritte für die SLC-Registrierung ausführen.
4. Klicken Sie anschließend auf den Link, der den SLC repräsentiert.
5. Klicken Sie für jedes im System gewünschte Gerät auf den Link *Add new MAC* (Neue MAC-Adresse hinzufügen) und geben Sie die MAC-Adresse des Geräts sowie eine Beschreibung ein. Die MAC-Adresse ist eine 12-stellige Hexadezimalzahl (Beispiel: 0123456789AF), die von einigen Anbietern als Seriennummer bezeichnet wird. Informationen über das Ermitteln der MAC-Adresse für ein bestimmtes Gerät finden Sie im zugehörigen Handbuch. Geben Sie für Videoencoder die Anzahl der mit dem Gerät zu verwendenden Kameras an. Beachten Sie, dass Sie nur die Anzahl der Kameras installieren dürfen, die in den Produktlizenzinformationen angegeben ist. Beispielsweise werden für einen Videoencoder mit vier Ports, die alle genutzt werden, vier Kameras berechnet, obwohl die Kameras über ein einziges Gerät verbunden sind. Daher sind für einen vollständig genutzten Videoencoder mit vier Ports vier Lizenzen erforderlich.

6. Klicken Sie auf *Senden*. Das Gerät wird der Liste unter dem betreffenden SLC hinzugefügt.
7. Wenn weitere Geräte erforderlich sind, klicken Sie auf den Link *Add new MAC* (Neue MAC-Adresse hinzufügen) und wiederholen Sie den Vorgang.
8. Klicken Sie anschließend auf den Link *Get DLKs by e-mail* (DLKs per E-Mail erhalten), um die DLKs für alle unter dem SLC registrierten Geräte per E-Mail zu erhalten. Wenn Sie die DLK-Datei erhalten, speichern Sie diese auf dem Computer ab, auf dem XProtect Professional läuft.

## Öffnen der Management Application

Die Management Application ist die serverseitige Benutzeroberfläche von XProtect Professional, über die Sie das Überwachungssystem verwalten.



Sie können auf die Management Application zugreifen, indem Sie auf die Desktop-Verknüpfung in der Management Application doppelklicken.

Alternativ können Sie das Windows-Startmenü verwenden: Start > Alle Programme > Milestone XProtect Professional > Management Application.

## Importieren von Device License Keys

---

Die beim Registrieren der MAC-Adressen von Geräten empfangenen [DLKs](#) können manuell angegeben werden, wenn die einzelnen Geräte von XProtect Professional hinzugefügt werden.

Statt die einzelnen DLKs manuell anzugeben, können Sie auch die an die E-Mail angehängte DLK-Datei auf einem Datenträger speichern (z. B. auf einem USB-Stick oder einem Netzwerk-Laufwerk), und folgende Schritte ausführen:

1. Öffnen Sie die Management Application.
2. Wählen Sie in der Menüleiste der Management Application *Datei > DLKs importieren...* aus.
3. Navigieren Sie zu dem Speicherort, an dem Sie die DLK-Datei gespeichert haben.
4. Wählen Sie die Datei aus und klicken Sie auf *Öffnen*.
5. Anschließend werden alle DLKs in einem einzigen Schritt importiert.

## Hinzufügen von Geräten

---

Sie können Kameras und andere Geräte, wie beispielsweise Videoencoder usw., mithilfe eines Assistenten zu Ihrem XProtect Professional-System hinzufügen. Wenn Mikrofone und/oder Lautsprecher an Ihre Geräte angeschlossen sind, werden diese ebenfalls automatisch hinzugefügt. Sie können pro XProtect Professional-Server bis zu 64 Kameras hinzufügen.

Wenn Sie in Ihrem System Videoencoder verwenden, beachten Sie, dass an Videoencoder mehrere Kameras angeschlossen sein können. Beispielsweise zählt ein Videoencoder mit vier Ports, die alle genutzt werden, als vier Kameras.

Bevor Sie Geräte hinzufügen, stellen Sie sicher, dass Sie die jeweilige IP-Adresse, das Passwort usw. entsprechend den Angaben des Herstellers konfiguriert haben. Führen Sie anschließend folgende Schritte aus:

1. Starten Sie in der Management Application den Assistenten zum *Hinzufügen von Geräten*.
2. Wählen Sie eine Methode für die Hardwareerkennung (Hardware Detection) aus und befolgen Sie die Anweisungen des Assistenten.

Es wird empfohlen, die Option *Express* zu verwenden: Sie sucht in Ihrem Netzwerk nach relevanten Geräten und hilft Ihnen dabei, sie schnell zu Ihrem System hinzuzufügen. Beachten Sie, dass mit der Option *Express* nur nach Geräten gesucht wird, die die Geräteerkennung UPNP unterstützen (eine Methode, mit der Geräte Informationen über sich im Netzwerk verfügbar machen). Hierbei wird nur der Teil Ihres Netzwerks (Subnetz) durchsucht, in dem der XProtect Professional-Server installiert ist.

## **Konfigurieren von Kameras**

---

Für jede Kamera, die an das XProtect Professional-System angeschlossen ist, können Sie verschiedene Einstellungen vornehmen. Zu den Einstellungen gehören Videoformat, Auflösung, Bewegungserkennungsempfindlichkeit, Speicherorte für die Speicherung und Archivierung von Aufzeichnungen, PTZ-Preset-Positionen, die Zuweisung von Mikrofonen und Lautsprechern usw.

Die Kameras werden im Navigationsfenster der Management Application unter *Erweiterte Konfiguration > Kameras und Speicherinformationen* konfiguriert.

### **PTZ-Kameras**

PTZ (Pan/Tilt/Zoom)-Kameras werden in XProtect Professional umfassend unterstützt. Diese Kameras können manuell und automatisch betrieben werden.

**Tipp:** Analoge PTZ-Geräte, die an Videoencoder angeschlossen sind, können ebenfalls verwendet werden. Sie benötigen jedoch eine etwas umfassendere Erstkonfiguration: Erweitern Sie im Navigationsfenster der Management Application die Menüeinträge *Erweiterte Konfiguration > Geräte*, doppelklicken

Sie auf das gewünschte Gerät und geben Sie *PTZ-Geräteeigenschaften* an.

Überprüfen Sie die Release Notes zum Treiberpaket, die im Downloadbereich von [www.milestonesys.com](http://www.milestonesys.com) verfügbar sind, um genau zu bestimmen, welche PTZ-Funktionen für die Hardware und die Firmware unterstützt werden, die in Ihrer Installation verwendet werden.

PTZ-Voreinstellungen und automatisierte PTZ-Operationen werden für jede PTZ-Kamera einzeln konfiguriert: Wählen Sie unter *Erweiterte Konfiguration* im Navigationsfenster der Management Application die Option *Kameras und Speicherinformationen* aus und doppelklicken Sie anschließend auf die gewünschte Kamera.

## **Fischaugen-Kameras**

Es können auch Fischaugen-Kameras für 360°-Panoramabilder verwendet werden:

Wählen Sie zunächst unter *Erweiterte Konfiguration* im Navigationsfenster der Management Application die Option *Geräte*. Doppelklicken Sie anschließend auf das Gerät, an das die Fischaugen-Kamera angeschlossen ist, aktivieren Sie die Fischaugen-Technologie und geben Sie einen entsprechenden Lizenzschlüssel ein, sofern erforderlich.

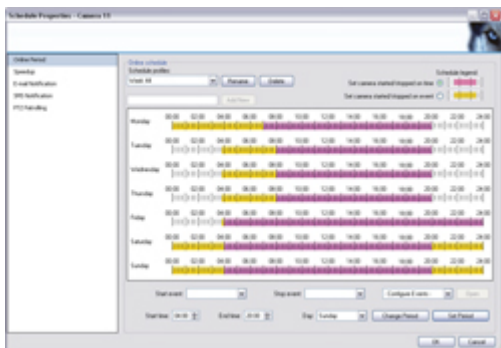
Wählen Sie anschließend unter *Erweiterte Konfiguration* im Navigationsfenster die Option *Kameras und Speicherinformationen* aus, doppelklicken Sie auf die entsprechende Kamera und konfigurieren Sie die Fischaugenansicht.

## **Konfigurieren von Zeitplan und Archivierung**

Möchten Sie, dass einige Kameras jederzeit Videos an XProtect Professional übertragen können, während andere Kameras nur Videos innerhalb bestimmter Zeiträume bzw. beim Auftreten bestimmter Ereignisse übertragen?

Dies können Sie mithilfe der Funktion für Zeitpläne festlegen. Ebenso können Sie festlegen, bei welchen Ereignissen Sie Benachrichtigungen vom System erhalten möchten. Für PTZ

(Pan/Tilt/Zoom)-Kameras mit Wachrundgangfunktion (automatische Bewegung zwischen vordefinierten Positionen) können Sie des Weiteren bestimmte Wachrundgangprofile festlegen, die in bestimmten Zeiträumen verwendet werden.



Die Archivierung ist eine integrierte, automatisierte Funktion zur Speicherung von Aufzeichnungen, die die Möglichkeiten der Standard-Datenbank von XProtect Professional übertrifft. Bei Verwendung der Standardeinstellungen von XProtect Professional erfolgt die Archivierung einmal am Tag oder sobald Datenbanken voll sind. Bei Bedarf können Sie auch weitere Archivierungszeiten angeben.

Zeitpläne und Archivierungszeiten können Sie unter *Erweiterte Konfiguration > Zeitplan und Archivierung* im Navigationsfenster der Management Application konfigurieren.

## **Konfigurieren von Ereignisse und Ausgang**

Ereignisse, die beispielsweise auf Eingangssignalen von Sensoren basieren, können verwendet werden, um automatisch Aufzeichnungen zu starten/zu beenden und/oder automatisch Benachrichtigungen zu versenden.

Der Ausgang kann zum Aktivieren externer Geräte, z. B. Sirenen oder Lampen, verwendet werden. Der Ausgang kann automatisch durch Ereignisse angesprochen werden.

Benutzer können außerdem die Ereignisse und den Ausgang manuell von ihren Clients aus aktivieren.

Für die Verwendung der meisten Ereignisereignisse und aller Ausgangstypen müssen externe Sensoren mit Eingangs-/Ausgangsanschlüssen (I/O) am betreffenden Gerät verbunden sein, und die I/O-Prozesse an dem Gerät müssen von XProtect Professional unterstützt werden. Überprüfen Sie die Release Notes zum Treiberpaket, die im Downloadbereich von [www.milestonesys.com](http://www.milestonesys.com) verfügbar sind, um zu bestimmen, ob die I/O-Prozesse für die Hardware und die Firmware unterstützt werden, die in Ihrer Installation verwendet werden.

Die Ereignisse und den Ausgang können Sie unter *Erweiterte Konfiguration > Ereignisse und Ausgang* im Navigationsfenster der Management Application konfigurieren. Nachdem Ereignisse konfiguriert wurden, können sie stets für Funktionen in XProtect Professional verwendet werden, unabhängig vom physischen Standort von Sensoren, Benutzern usw.

## **Konfigurieren von Clients und Benutzern**

---

In XProtect Professional sind unterschiedliche Client-Anwendungen enthalten.

Um schnell und einfach zu konfigurieren, wie Client-Anwendungen auf den XProtect Professional-Server zugreifen und welche Benutzer die Client-Anwendungen verwenden können, starten Sie den Assistenten zum *Konfigurieren des Benutzerzugriffs*.

Beachten Sie jedoch, dass der Assistent den Benutzern Zugriff auf alle Kameras in Ihrem System gewährt. Wenn Sie für die Benutzer verschiedene Rechte festlegen möchten, verwenden Sie stattdessen die erweiterte Konfiguration:

Unter *Erweiterte Konfiguration > Serverzugriff* im Navigationsfenster der Management Application können Sie festlegen, welche Portnummer verwendet werden soll, ob die Clients vom Internet aus auf den XProtect Professional-Server zugreifen können, wie viele Clients gleichzeitig eine Verbindung herstellen können usw.

Im Navigationsfenster können Sie unter *Erweiterte Konfiguration > Benutzer* konfigurieren, wer mit welchen Rechten auf den Client zugreifen kann.

## Sichern Ihrer Konfiguration

---

Die wesentlichen Elemente der XProtect Professional-Systemkonfiguration sind nun abgeschlossen. Daher bietet es sich jetzt an, die Konfiguration zu sichern, um die Daten nach Notfällen wiederherstellen zu können. Auch wenn es selten vorkommt, dass Ihre Konfiguration verloren geht, *kann* es dennoch unter unglücklichen Umständen passieren. Glücklicherweise dauert es nur eine Minute, um eine Sicherung Ihrer vorhandenen Konfiguration durchzuführen:

Im Folgenden wird angenommen, dass Sie den Standardkonfigurationspfad von XProtect Professional nicht geändert haben. Dieser lautet *C:\Dokumente und Einstellungen\All Users\Anwendungsdaten\Milestone\Milestone Surveillance* auf Servern mit Windows® XP oder Windows Server 2003 und *C:\Programme\Milestone\Milestone Surveillance* auf Servern mit einem anderen unterstützten Betriebssystem. Wenn Sie den Standardkonfigurationspfad geändert haben, müssen Sie diesen bei Verwendung der im Folgenden beschriebenen Methode berücksichtigen.

### So erstellen Sie eine Sicherung:

1. Wenn XProtect Professional auf einem Server mit Windows XP oder Windows Server 2003 verwendet wird, erstellen Sie eine Kopie des Ordners *C:\Dokumente und Einstellungen\All Users\Anwendungsdaten\Milestone\Milestone Surveillance* und seines Inhalts. Wenn XProtect Professional auf einem Server mit einem anderen unterstützten Betriebssystem verwendet wird, erstellen Sie eine Kopie des Ordners *C:\Programme\Milestone\Milestone Surveillance* und seines Inhalts.
2. Öffnen Sie den Ordner *C:\Programme\Milestone\Milestone Surveillance\devices* und stellen Sie sicher, dass die Datei *devices.ini* vorhanden ist. Wenn die Datei vorhanden ist, erstellen Sie eine Kopie davon. Die Datei ist vorhanden, sofern Sie Videoeigenschaften für bestimmte Kamertypen konfiguriert haben. Die

Änderungen der Eigenschaften werden nicht in der Kamera, sondern in der Datei gespeichert.

3. Speichern Sie die Kopien nicht auf dem XProtect Professional-Server, sodass Sie sie nicht verlieren, wenn der Server beschädigt, gestohlen oder auf andere Weise in Mitleidenschaft gezogen wird.

Denken Sie daran, dass ein Backup eine Momentaufnahme Ihrer XProtect Professional-Systemkonfiguration zum Zeitpunkt der Sicherung ist. Wenn Sie Ihre Konfiguration danach ändern, sind diese Änderungen nicht in Ihrem Backup enthalten. Daher wird empfohlen, dass Sie Ihre Systemkonfiguration regelmäßig sichern.

### **Wenn Sie Ihre gesicherte Konfiguration wiederherstellen müssen:**

1. Wenn XProtect Professional auf einem Server mit Windows XP oder Windows Server 2003 verwendet wird, kopieren Sie den Inhalt des gesicherten Milestone-Überwachungsordners nach *C:\Dokumente und Einstellungen\All Users\Anwendungsdaten\Milestone\Milestone Surveillance*. Wenn XProtect Professional auf einem Server mit einem anderen unterstützten Betriebssystem verwendet wird, kopieren Sie den Inhalt des gesicherten Milestone-Überwachungsordners nach *C:\Programme\Milestone\Milestone Surveillance*.
2. Wenn Sie die Datei "devices.ini" gesichert haben, kopieren Sie die Datei nach *C:\Programme\Milestone\Milestone Surveillance\devices*.

## **Download Manager**

---

Mit dem Download Manager von XProtect Professional können Sie festlegen, auf welche Software die Benutzer von einer benutzerspezifischen Begrüßungsseite aus auf dem Server des Überwachungssystems zugreifen können. Die Softwareauswahl umfasst Client Software, zusätzliche Sprachversionen usw.

Der Download Manager verfügt über eine Standardkonfiguration, die gewährleistet, dass die Benutzer über die Begrüßungsseite auf Smart Client und Remote Client zugreifen können, ohne dass Sie dies speziell konfigurieren müssen.

Wenn Sie den Benutzern jedoch zusätzliche Sprachversionen, Plugins o. Ä. bereitstellen möchten, müssen Sie den Download Manager verwenden. Weitere Informationen über den Download Manager finden Sie in der integrierten Hilfe von XProtect Professional oder im Benutzerhandbuch für Administratoren, das auf der Software-DVD sowie unter [www.milestonesys.com](http://www.milestonesys.com) verfügbar ist.

## **Abrufen eines Clients**

---

Sie können Live-Video und Videoaufzeichnungen über einen Client anzeigen, vor allem über Smart Client oder Remote Client. Benutzer – und Administratoren – können Smart Client oder Remote Client wie folgt erhalten: entweder einfach von der Software-DVD oder vom Überwachungssystem-Server.

Um Smart Client oder Remote Client direkt von Server zu beziehen, gehen Sie wie folgt vor:

1. Öffnen Sie Internet Explorer (Version 6.0 oder höher) und stellen Sie eine Verbindung mit der IP-Adresse des XProtect Professional-Servers mit der Portnummer her, die unter *Erweiterte Konfiguration* > *Serverzugriff* im Navigationsfenster der Management Application angegeben ist (der Standardport ist Port 80). Beispiel: Wenn die IP-Adresse des Servers 123.123.123.123 lautet und Sie die Standardportnummer 80 verwenden, stellen Sie eine Verbindung mit <http://123.123.123.123:80> her.
2. Wenn Sie eine Verbindung mit dem Server hergestellt haben, wird eine Begrüßungsseite angezeigt. Klicken Sie auf der Begrüßungsseite einfach auf den entsprechenden Link für den Client.

Smart Client muss heruntergeladen und auf den Computern der Benutzer installiert werden. Der Remote Client verfügt über

einen leicht eingeschränkten Funktionsumfang, kann jedoch im Browser ausgeführt werden, ohne dass er installiert werden muss.

## **Matrix**

---

Matrix ist eine Funktion für manuelles oder automatisiertes Videosharing. Damit Benutzer Matrix-ausgelöste Videoübertragungen anzeigen können, muss Smart Client oder die spezielle Anwendung Matrix Monitor auf dem Computer des Benutzers installiert sein.

Weitere Informationen finden Sie in der integrierten Hilfe von XProtect Professional oder in den Handbüchern, die auf der Software-DVD sowie unter [www.milestonesys.com](http://www.milestonesys.com) verfügbar sind.

## **Integrierte Hilfe**

---

XProtect Professional bietet eine äußerst umfassende integrierte Hilfe.

Sie können von einer beliebigen Stelle in der Management Application aus auf die Hilfe zugreifen, indem Sie in der Symbolleiste auf die Schaltfläche *Hilfe* klicken. Alternativ können Sie auf der Tastatur F1 drücken.

**Milestone Systems A/S**  
Banemarksvej 50, 2605  
Brøndby, Copenhagen, Denmark  
Tel: +45 88 300 300  
Fax: +45 88 300 301  
© 2010 Milestone Systems A/S



The Open Platform Company